

**MEMORIA
ACTIVIDADES
2024**



¿QUÉ ES AMPARA?

Asociación Ampara es una organización no gubernamental que nace a raíz de la experiencia e ilusión de un grupo de personas que, durante más de 20 años, han dedicado su esfuerzo y conocimiento, de manera desinteresada a ayudar a hombres, mujeres y niños, en riesgo de exclusión social, principalmente dentro del ámbito penitenciario. Contamos con más de 200 voluntarios, que dedican su tiempo libre a colaborar para mejorar la calidad de vida.



POR SOLIDARIDAD
OTROS FINES DE INTERÉS SOCIAL



SECRETARÍA
GENERAL
DE INSTITUCIONES
PENITENCIARIAS

VISIÓN, MISIÓN Y VALORES



Toda persona en riesgo de exclusión social debe tener la oportunidad de acceder a una vida normalizada, en particular aquellas que salen de un centro penitenciario.



Contribuimos y apoyamos a que cualquier recluso y ex recluso con o sin hijos a su cargo y en general a todas aquellas personas en riesgo de exclusión social, puedan tener oportunidad de acceder a una vida normalizada tras su estancia en un centro penitenciario.



Respeto: actuamos siempre con respeto hacia los demás.
Integridad: trabajamos con honestidad, transparencia y responsabilidad.
Ayuda: estamos firmemente comprometidos con la ayuda y servicio a las personas en riesgo de exclusión social

NUESTROS PROYECTOS

Nuestra actividad se basa en tres programas fundamentales:

- **Proyecto Malala**, con menores de tres años que viven en los centros penitenciarios con sus madres, mientras estas cumplen condena.
- **Proyecto Padua**, dirigido a hombres y mujeres que cumplen condena.
- **Proyecto Victoria**, constituido por los voluntarios que colaboran con la entidad en las diferentes actividades que llevamos a cabo, incluyendo el voluntariado corporativo en colaboración con las empresas que nos apoyan.

Todo ello, con el objetivo de proporcionar a nuestro colectivo las herramientas necesarias para una integración normalizada en la sociedad tras su estancia en prisión.



NUESTRO VOLUNTARIADO

- **AMPARA**, como Asociación de Voluntariado Social, pretende llegar a todos aquellos que quieren dedicar parte de su tiempo a apoyar las labores llevadas a cabo en beneficio de las personas en riesgo de exclusión social.
- **AMPARA** realiza tareas de captación y formación continua y organiza y coordina las actividades que a diario realizan sus voluntarios, velando por que sea un servicio de calidad, del que tanto usuarios como voluntarios realicen una valoración positiva, consiguiendo tener más de 200 personas que dedican su tiempo libre a colaborar para mejorar la calidad de vida de las personas privadas de libertad y sus familias, así como construir para la creación de una sociedad más justa e igualitaria.
- Además, **Ampara** trabaja en colaboración con empresas y universidades cuyos trabajadores y estudiantes apoyan en calidad de voluntarios.



NUESTRO VOLUNTARIADO

- AMPARA, como Asociación de Voluntariado Social, ha sido convocada por FEVOCAM a participar en las campañas del Metro de Madrid dirigidas a la captación y concienciación del Voluntariado Social.
- Cuenta con más de 200 voluntarios, de los cuales aprox. 135 pertenecen a MALALA y 70 pertenecen al programa PADUA.



PROYECTO MALALA

Ampara es la **ÚNICA ENTIDAD**, con **autorización de Instituciones Penitenciarias**, para atender en la Comunidad de Madrid, a los y las menores de tres años, que residen en el centro penitenciario de Aranjuez y la Unidad de Madres Victoria Kent, mientras que sus madres, y en ocasiones también padres, están cumpliendo condena.



MALALA

En 2024 hemos cumplido con nuestros objetivos marcados en el Plan Estratégico, incluso en el caso de las salidas especiales se han triplicado.

En nuestras Actividades, han participado las internas del Centro Penitenciario de Aranjuez y la Unidad de Madres de Victoria Kent.

CELEBRACIÓN DE CUMPLEAÑOS Y TALLERES:

- Se han realizado 3 en el C.P. de Aranjuez.
- Se han realizado las 2 fiestas navideñas previstas (enero del 2024, la celebración de Reyes Magos a finales de diciembre y la entrega de regalos de Papá Noel en ambos centros.
- También se han celebrado las 2 fiestas temáticas: Carnaval y Halloween en el C.P. de Aranjuez.



MALALA

A lo largo del año, se suelen realizar 82 **salidas semanales**. En este año, se han realizado el 44% de las salidas. Esto es debido a que se ha triplicado el número de salidas especiales.

Se han realizado salidas al Parque del Príncipe donde nuestros peques han podido disfrutar de los pavos reales, el estanque, los patos...

Después de comer, disfrutaban de actividades en una sala cedida por el Colegio Santiago Apóstol.

También se han realizado excursiones en el Tren de Aranjuez.

En verano y para disfrutar del buen tiempo, han acudido a la piscina municipal de Aranjuez.



MALALA



A lo largo del año, se suelen realizar **8 salidas especiales**, 4 por semestre, en las que participan ambos Centros Penitenciarios a la vez.

En este año, se han realizado **27 (incremento de 337%)**:

- 1 salida navideña al Centro Social Isabel de Farnesio a visitar a los Reyes Magos, merendar y después ver la Cabalgata de Reyes.
- 2 salidas a la Granja Escuela donde además de ver un montón de animales diferentes, realizan actividades como un taller de cocina.
- 2 salidas a Faunia. Los niños disfrutaban mucho en el acuario con las tortugas, el tiburón, etc.
- 2 salidas a Madrid Horse Week donde disfrutaban de un día al aire libre en el Club de Campo y además pueden montar en pony.
- 1 salida al Parque Warner para disfrutar de los personajes y montar en las atracciones.
- 1 salida durante el Día de la Merced para visitar el Museo de la Felicidad y el Museo del Ferrocarril.
- 1 salida a Atlantis para conocer el mundo marino.
- 2 salidas al Zoo para aprender sobre los animales.
- 12 salidas a diferentes Parques de Bolas: Lío, Lío, A tu vola, Bambalú City y Locomotion Park.
- 1 salida al Parque de Atracciones.
- 1 salida en el Barco de Aranjuez con motivo de la Navidad.
- 1 salida a Cortylandia y la Plaza Mayor para disfrutar del ambiente navideño. Los peques pudieron disfrutar de una comida en el Mc Donald's.



MALALA

Campamento de verano:

En el mes de julio, se ha realizado el campamento de verano en Santa María de la Huerta (Soria).

Durante 6 días nuestros peques han tenido unas mini vacaciones donde han podido disfrutar de juegos, actividades y la piscina con sus madres y hermanos.

Las madres han podido hacer excursiones, talleres y dedicarse un poco de tiempo a sí mismas.

Han participado 15 niños y niñas y 13 madres, además de 2 hermanos.



Campamento de invierno:

En el mes de noviembre, se ha realizado el campamento también en Santa María de la Huerta (Soria).

3 días disfrutando del ambiente navideño y juegos con los más peques.

Las madres han podido ir a un mercadillo y visitar el Burgo de Osma.

Otro día han podido disfrutar de Medinaceli todos juntos: madres, menores y voluntarios.

Han participado 18 niños y niñas y 9 madres. Y todo gracias a la gestión de 35 voluntarios.



PADUA



Con la colaboración de Instituciones Penitenciarias, se trabaja para que las personas que cumplen condenas privativas de libertad en la Comunidad de Madrid, Ávila, Salamanca, Cáceres, no pierdan el contacto con el exterior ni con los comportamientos normalizados de la sociedad. El objetivo es proporcionar a los internos e internas la adquisición de habilidades y herramientas personales y profesionales necesarias para una integración normalizada en la sociedad, durante y tras su cumplida su condena.

La metodología está dirigida por voluntarios que dedican su tiempo libre a la realización de talleres de habilidades sociales, laborales, formativos, culturales, deportivos...

Trabajamos en: Meco I y II, Valdemoro, Navalcarnero, Soto, Aranjuez, Estremera, CIS Victoria Kent, Topas-Salamanca, el CIS Dorado Montero y Brieva-Ávila.

PADUA



Qué actividades se han desarrollado en 2024?

C.P. BRIEVA ÁVILA

Programas formativos a través de un taller de meditación, relajación, respiración, zen... que fomenta la salud mental y física de las personas internas. También se ha iniciado un Taller de Yoga.

C.P. TOPAS (Salamanca)

Volvemos al C.P. de Topas con un nuevo Taller para proporcionar herramientas para el desarrollo personal y social.

CIS DORADO MONTERO (Salamanca)

Programas de integración social: Taller que combina ejercicios de armonización, tiempos de silencio y actividades de crecimiento personal.

PADUA



C.P. ESTREMEIRA

Programas ocupacionales como el Taller de cocina y el Taller de teatro. Este año se ha iniciado un Taller de costura.

Programas de reinserción laboral: Orientación laboral y Técnicas de búsqueda de empleo.

Programas de integración social a través de talleres de desarrollo personal.

Programas dirigidos al colectivo específico de mujeres: Cuidados personales.

C.P. ALCALÁ I y II

Programas formativos: talleres de escritura creativa.

Programas culturales: en Meco II se desarrolla un taller de música. Además, tienen lugar actos y eventos relacionados con conciertos.

Además, se desarrolla un taller de teatro muy beneficioso para la expresión oral y corporal y que está dirigido por una de las voluntarias de Ampara que es Directora de teatro profesional. A través de este taller, tienen lugar muchas actuaciones.

También se están llevando a cabo programas de apoyo psicológico. Este año ha comenzado el Taller de "Educación y Felicidad".

PADUA



C.P. SOTO

En Soto del Real se viene desarrollando un Taller de Yoga.

Cabe destacar la impartición del Taller de Higiene Sexual.

Además, también se desarrollan programas formativos educativos de la mano de un taller de lectura creativa y de idiomas. En concreto de inglés y español para extranjeros.

Dentro de los programas de integración social, se desarrolla un taller de desarrollo personal en el que se practica el aprendizaje del análisis del sujeto como individuo y ser social para llegar al desarrollo positivo de la personalidad.

Y, finalmente, programas de integración social a través de un taller de debate .

PADUA



C.P. ARANJUEZ

Programas de integración social: taller de reinserción social y de apoyo psicológico a la mujer.

Taller ocupacional de cocina y taller de debate.

C.P. NAVALCARNERO

Programas ocupacionales como el Taller inglés.

Programas de integración social a través de un Taller de Mindfulness.

C.P. VALDEMORO

También se realizan diferentes charlas enfocadas al autoconocimiento, coaching emocional, etc. y se ha retomado el Taller de Desarrollo Personal.

Se ha incorporado un Taller de Yoga.

Y a finales de año, ha comenzado un Taller de cómo gestionar un proyecto.

PROYECTO VICTORIA

Todos los voluntarios de la entidad integran el Proyecto Victoria, creado para dar cobertura a los proyectos de acción social directa a beneficiarios, que Ampara lleva a cabo desde sus inicios, así como recoger todas las actividades de formación e información dirigidas a este colectivo.



Los beneficiarios directos son todas las personas que están adscritas a la entidad y participan de alguna de las actividades de los programas que la Asociación ha puesto en marcha.

El objetivo es dar la oportunidad a todas aquellas personas y entidades, pertenecientes a todos los ámbitos de la sociedad, de participar en acciones sociales que Ampara realiza.

En función del programa al que son dirigidos para su voluntariado, el voluntario/a recibe una formación u otra atendiendo a las características de los programas en cuestión.

No obstante, tienen una formación inicial general facilitada por Ampara a través de la plataforma **Link Up Learning**. Se trata de un curso e-learning al que todo el voluntariado puede acceder, parar y continuar el proceso de formación cuando le sea posible y en el que tienen disponible documentación e información básica sobre el voluntariado, la Asociación y sobre los distintos proyectos de la misma, otorgando una visión más holística y fomentando el sentimiento de pertenencia.

Este curso, desde su puesta en marcha, ha continuado fortaleciendo nuestro sentimiento de pertenencia y fomenta la formación de nuestros voluntarios.

Durante el año 2024, han accedido al curso 25 nuevos voluntarios y han terminado el mismo el 91,25%.

PROYECTO VICTORIA

Debido a un fortalecimiento en la **profesionalización de la entidad**, se han incrementado las comunicaciones a lo largo de este año con los voluntarios:

- ✓ **Se siguen enviando de forma trimestral, una Newsletter**, a los voluntarios y cuyos resultados han sido satisfactorios. Se han diseñado y lanzado 4 Newsletter a lo largo del año 2024, de información y llamamiento a la participación de los voluntarios/as y cuyo número de suscriptores no ha hecho más que aumentar (ha alcanzado 323 suscripciones a final de año, 47 más respecto al año anterior). Ha aumentado el volumen de comunicaciones a nuestros voluntarios como recordatorio del curso online y cuestiones sobre el mismo. Además, y en esta misma línea, han aumentado de manera considerable las difusiones a través de redes sociales y el número de seguidores.
- ✓ También ha habido un incremento en la respuesta al formulario de la calidad del curso. Del 91% que ha realizado el curso, el 100% ha contestado a la encuesta de calidad.



PROYECTO VICTORIA

- ✓ Se han firmado varios convenios de colaboración con Universidades, como la Universidad Pontificia de Comillas, la Universidad Autónoma o la Universidad Francisco de Vitoria, para continuar fomentando la captación de voluntarios, la sensibilización en una realidad desconocida para ellos y facilitando prácticas profesionales. Durante el 2024, 10 alumnos han realizado sus prácticas con nosotros.
- ✓ Se ha colaborado con la RSC de algunas entidades, planificando varias salidas especiales con Ineco, Axians y Fundación Mutua Madrileña y contando con su voluntariado corporativo (40 voluntarios corporativos).
- ✓ En el C.P. de Soto y de Alcalá Meco, se entregaron juguetes en el día de los Reyes Magos.
- ✓ Ha tenido lugar un seminario de Derecho Penal y Criminología en el que pudieron participar alguno de los internos de Alcalá Meco y Estremera donde Ampara imparte sus talleres. También acudieron voluntarias Ampara.



APOYOS A NUESTRA LABOR



- ✓ **Fundación Montemadrid** ha apoyado nuestro programa Malala en su Convocatoria Jóvenes y Cercanas.
- ✓ **F. Nemesio Díez** ha colaborado con nuestra Entidad en el 2024.
- ✓ También hemos recibido ayuda de la **Fundación la Caixa**.
- ✓ **CIMD** también ha ayudado a la Asociación durante el 2024
- ✓ Contamos con el apoyo para nuestro proyecto Malala **del Ministerio de Derechos Sociales y Agenda 2030**.
- ✓ **El Instituto de la Mujer**, también apoya nuestra labor con las internas que viven dentro de los centros penitenciarios.
- ✓ Y por último, **Fundación David Álvarez – Eulen**, que apoya toda la labor de Ampara desde el inicio de su constitución.

RECONOCIMIENTOS



- ✓ Hemos recibido el “**Premio a la Igualdad**” 2024, concedido por la organización “**Women in a legal World**”.
- ✓ **Medallas al Mérito Social Penitenciario** a una de nuestras voluntarias por su labor como coordinadoras en el Programa Padua en el C.P. de Soto.



PRESENCIA EN MEDIOS

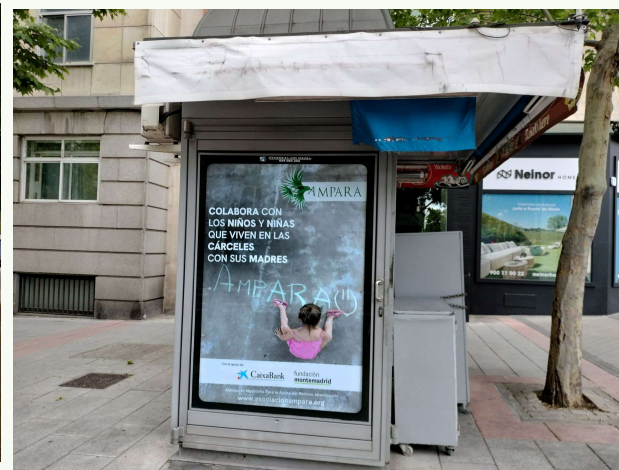
La Cope.

Nuestra Presidenta María Becerril, fue entrevistada en el programa "La linterna" de la Cope por Ángel Expósito.



Publicidad en quioscos.

En el mes de junio, se realizó una campaña de fidelización con presencia en quioscos del centro de Madrid.



REDES A LAS QUE PERTENECEMOS

- **FEVOCAM** (Plataforma de Entidades de Voluntariado de la Comunidad de Madrid).
- **ROSEP** (Red de Organizaciones Sociales del Entorno Penitenciario).
- **Escuela de Voluntariado de la Comunidad de Madrid.**
- **Registro de Entidades de Voluntariado de Castilla y León**



SÍGUENOS EN REDES SOCIALES



www.asociacionampara.org



<https://www.facebook.com/asociacionampara>



<https://www.instagram.com/amparaong/>



<https://twitter.com/amparaong/>



<https://www.youtube.com/channel/UCKLTqUkI6jhRVZALEhh8zAg>